

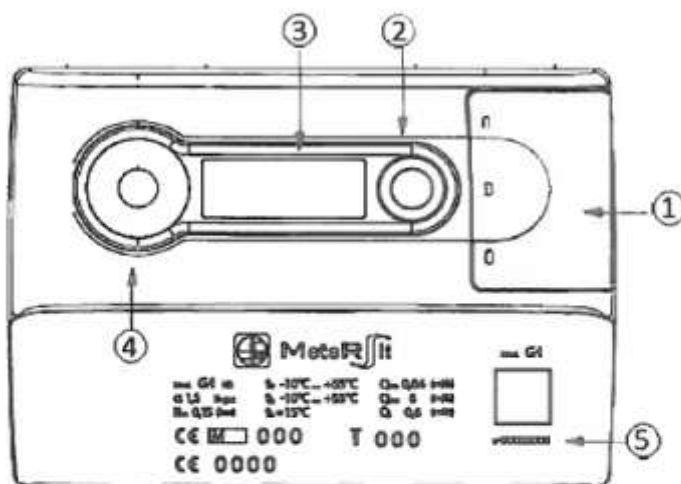
Direttive per la messa in servizio di gruppi di misura del gas caratterizzati dai requisiti funzionali minimi (Allegato A alla deliberazione dell'Autorità per l'energia elettrica e il gas 27 dicembre 2013, 631/2013/R/gas, come modificato dalla deliberazione 23 dicembre 2014, 651/2014/R/gas)

Rif. art 12.4 b

(per misuratori integrati METERSIT classe G4 G6)

DESCRIZIONE DELL'INTERFACCIA

Il contatore si presenta come nella seguente figura:



- 1→ Sportellino contenente la batteria;
- 2→ Tasto scorrimento display;
- 3→ Display;
- 4→ Interfaccia ottica;
- 5→ Matricola del contatore.

Il display mostra le informazioni mediante segmenti neri su sfondo chiaro, per permettere una longevità maggiore della batteria non è retroilluminato. Quindi, per la visualizzazione delle informazioni potrebbe essere necessario l'utilizzo di una sorgente luminosa compatibile con la tipologia d'installazione del contatore.

SEQUENZA INFORMAZIONI VIDEATE DISPLAY
(premendo tasto 2)

Vb	Totalizzatore corrente (Stm3)
D	Data
H	Ora
ID	PDR (Punto di Riconsegna)
TA	Totalizzatore volumi in allarme
SD	Stato del dispositivo: 0 NORMALE, 03 IN COMUNICAZIONE, 22 PORTA OTTICA ATTIVA
DG	Diagnostica
SN	Serial Number
Fx	Fascia tariffaria attiva
PT	Identificativo del piano tariffario
T1	Totalizzatore volumi in fascia F1
T2	Totalizzatore volumi in fascia F2
T3	Totalizzatore volumi in fascia F3
Qv	Portata massima convenzionale
DF	Data di fine periodo tariffario
HF	Ora di fine del periodo tariffario
PRE	PT Identificativo del piano tariffario alla fine del periodo precedente
PRE	Vb Totalizzatore (alla fine del periodo precedente)
PRE	TA Totalizzatore volumi in allarme (periodo tariff. precedente)
PRE	T1 Totalizzatore in fascia F1 (periodo tariff. precedente)
PRE	T2 Totalizzatore in fascia F2 (periodo tariff. precedente)
PRE	T3 Totalizzatore in fascia F3 (periodo tariff. precedente)
PRE	Qv Portata convenzionale massima (periodo tariff. precedente)
SW1	Identificativo del Software metrologico
SW2	Identificativo del Software applicativo
SV	Stato Valvola 00 A aperta, 20C chiusa, 40R abilitata riapertura, 60 guasto